

APPROCHE A VUE

Visual approach

Ouverte à la CAP
Public air traffic

BALE MULHOUSE

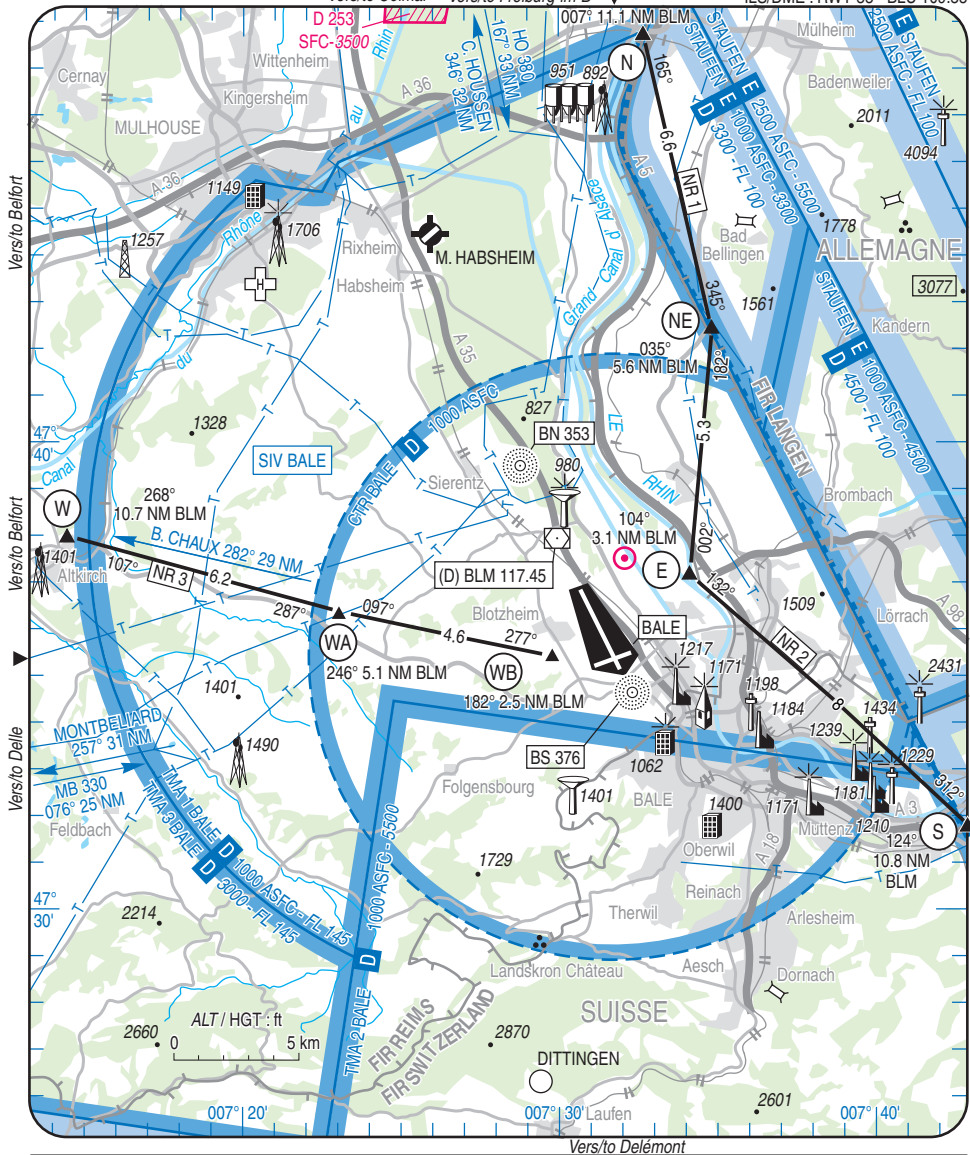
Aérodrome/Aerodrome

AD 3 LFSB APP 01

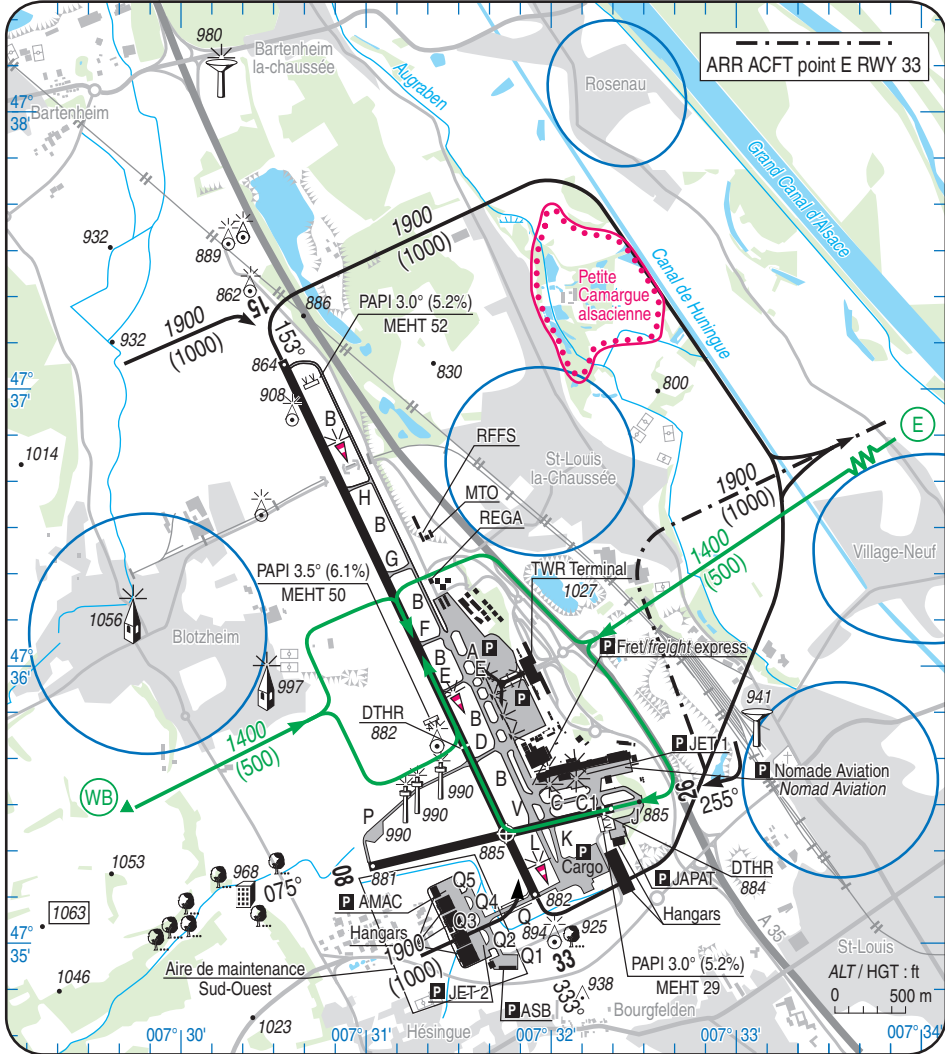
25 APR 19

 	ALT AD : 885 (32 hPa)	LFSB
	LAT : 47 35 24 N	
	LONG : 007 31 45 E	

ATIS : 127.880 VDF
FIS : 130.900 135.850 **RAI** : 134.680 (secteurs / sectors T1, T2, T3) EN SURFACE / ABOVE GROUND
APP : BALE Approche / Approach 119.355 - 130.900 - 118.580 ZONE HOSTILE NON HABITEE / UNINHABITED HOSTILE AREA
 (sur instruction ATC / on ATC instruction) - 129.250 (s) SOUS CATEGORIE HB / HB SUBCATEGORY
TWR : 118.300 **GND (SOL)** : 121.605 **PREFLIGHT (PREVOL)** : 121.955 ILS/DME : RWY 15 - MH 111.55
ILS/DME : RWY 33 - BLU 109.35



27 FEB 20



Aides lumineuses :
 RWY 08 : RWY HI
 RWY 15 : APCH et RWY HI/BI
 RWY 26 : RWY HI
 RWY 33 : RWY HI/BI

Lighting aids :
 RWY 08 : RWY LIH
 RWY 15 : APCH and RWY LIH/LIL
 RWY 26 : RWY LIH
 RWY 33 : RWY LIH/LIL



BALE MULHOUSE

Aérodrome / Aerodrome

Consignes particulières / Special instructions

Conditions d'utilisation de l'hélistation

Service assistance aéroportuaire obligatoire : voir TXT 06.

RWY 08 utilisable au décollage en VFR de jour uniquement.

RWY 08 interdite à l'atterrissage.

Aéroport interdit aux ULM, sauf ULM basés.

← RESTRICTIONS D'EXPLOITATION (Arrêté du 06/05/2020).

← Voir AD 2 LFSB.21.

Heures de départ : poste de stationnement.

Heures d'arrivée : heure de toucher des roues.

a) Trafic commercial

Vols de lignes régulières : TFC interdit entre 2300 et 0400 (LDG) ou 0500 (TKOF) (ETE : - 1 HR).

←

b) Aviation générale

← LDG et TKOF interdits entre 2100 et 0500. (ETE : - 1 HR).

c) Exemptions et dérogations

Ces restrictions ne font pas obstacle à l'atterrissage ou au décollage, à titre exceptionnel des aéronefs suivants :

- Aéronefs effectuant des missions à caractère sanitaire ou humanitaire.
- Aéronefs en situation d'urgence tenant à des raisons de sécurité de vol.
- Aéronefs militaires et aéronefs appartenant à l'Etat et exclusivement affectés à un service public.
- Aéronefs effectuant des vols gouvernementaux.

←

Des dérogations à ces restrictions peuvent être accordées à titre exceptionnel par le Ministre chargé de l'Aviation Civile.

Les formulaires de demande de dérogation peuvent être demandés au TEL : +33 (0)3 89 90 33 33.

d) Vols d'entraînement

Tours de piste interdits.

Helistation operating conditions

Mandatory general aviation handling service : see TXT 06.

RWY 08 available for day VFR take-off only.

RWY 08 prohibited for landing.

Airport prohibited to ULM, except home based ULM.

OPERATIONS RESTRICTIONS (Order of 06/05/2020).

See AD 2 LFSB.21.

Departure times : apron stand.

Arrival times : touchdown time on the RWY.

a) Commercial traffic

Scheduled flights TFC prohibited between 2300 and 0400 (LDG) or 0500 (TKOF) (SUM : - 1 HR).

b) General aviation

LDG and TKOF prohibited between 2100 and 0500. (SUM: - 1 HR).

c) Exemptions and derogations

These restrictions do not prevent the following ACFT from LDG and TKOF, exceptionally :

- ACFT performing ambulance or humanitarian missions.
- ACFT in emergency situation due to flight safety reasons.
- Military aircraft and state aircraft and exclusively performing public service missions.
- ACFT operating for government missions.

Exceptions to these restrictions may be exceptionally granted by the French Minister for Civil Aviation.

Forms to apply for an exception may be obtained by calling TEL : +33 (0)3 89 90 33 33.

d) Training flights

Traffic pattern prohibited.



BALE MULHOUSE Aérodrome / Aerodrome

Procédures et consignes particulières

1- Points de compte rendu ARR/DEP et TRANSIT :

Procedures and special instructions

1- Reporting points ARR/DEP and TRANSIT:

Points	Coordonnées <i>Coordinates</i>	Noms <i>Names</i>
E	47°37'09"N - 007°34'21"E	Barrage (pointe Sud îlot sur le Rhin) N de Huningue <i>Dam (Southern point of island on the Rhin river) N of Huningue</i>
N	47°48'54"N - 007°32'34"E	Pont de Chalampé sur le Rhin <i>Bridge of Chalampé over the Rhin</i>
NE	47°42'27"N - 007°34'51"E	Intersection routes nationales N3 et K 6345 <i>Intersection national roads N3 and K 6345</i>
S	47°31'36"N - 007°42'53"E	Pont sur autoroute au NE de Pratteln <i>Motorway bridge NE of Pratteln</i>
W	47°37'57"N - 007°14'09"E	Cimenterie N d'Altkirch <i>Cement industry N of Altkirch</i>
WA	47°36'00"N - 007°22'53"E	Entre les 2 lignes HT sur la route de crête <i>Between the two high intensity flare lines on crest road</i>
WB	47°35'20"N - 007°29'43"E	Radar

Points	Altitude préférentielle <i>Preferred altitude</i>		
	ARR	DEP	TRANSIT
E	1400	1400	2500
N	2500	2200	2500
NE	2500	2200	2500
S	3000	2500	3000
W	3000	2500	3000
WA	3000	2500	3000
WB	1400	1400	2500

2 - Procédures d'arrivée

La clairance de pénétrer dans la CTR devra être demandée au moins 3 min avant d'atteindre les limites de CTR. La pénétration dans la CTR se fera à 500 ft ASFC MAX.

Sauf clairances particulières du contrôle qui pourra éventuellement donner des points de report avion les hélicoptères suivront les itinéraires suivants :

- Entrée par le Nord, l'Est et le Sud-Est : point E puis suivre les instructions du contrôle.
- Entrée par l'Ouest et le Sud-Ouest : point WB puis suivre les instructions du contrôle.

2 - Arrival procedures

Establish radio contact at least 3 min prior reaching CTR limits. Enter CTR 500 ft ASFC MAX.

Except ATC clearance to use aeroplanes reporting points, use the following routes:

- Entry from North, Est and South-East : point E then comply with ATC instructions.*
- Entry from West and South - West: point WB then comply with ATC instructions.*



BALE MULHOUSE

Aérodrome / Aerodrome

2 - Procédures de départ

Au premier contact, indiquer le nombre de personnes à bord.

Sauf clairance les hélicoptères suivront les itinéraires suivants :

- sortie Nord, Est, Sud-Est Point E ,
- sortie Ouest, Sud-Ouest Point WB.

Après décollage en piste 26 se reporter sur le point WB, sauf instruction contraire du contrôle.

3 - Procédure de transit

Premier contact sur la fréquence de BALE TWR 3 minutes avant le premier point de report.

4 - Consignes diverses

Circuits en vol : 1400 ft AMSL.

Survol petite Camargue Alsacienne : altitude minimale : 1900 ft AMSL.

RWY 15/33 : LDG et TKOF sur la piste travers TWY F.

PRKG PRINCIPAL : utilisable par tous les HEL.

- Evacuations sur les hôpitaux de Bâle : itinéraires directs pour évacuations sanitaires : PPR.

- 1 - Centre paraplégique
- 2 - Hôpital cantonal de Bâle
- 3 - Hôpital de l'enfant
- 4 - Hôpital cantonal Bruderholz

5 - Secteurs TMA BALE T1-T2-T3

Les secteurs T1-T2-T3 ont un statut HX.
Se référer à AIP Suisse ENR 1.4 et AIP France ENR 2.1.

Activables H24.

Vérification du statut de l'espace obligatoire avant pénétration.

Activation / désactivation annoncée par :

RAI 134. 680 - Veille permanente obligatoire.

TEL : (0)3 89 90 34 67 depuis la France.

(0) 61 325 34 67 depuis la Suisse.

2 - Departures procedures

At first contact, say number of persons on board.

Except clearance helicopters will use the following routings :

- Northern, East, South-East exit Point E ,
- Western, South-West exit Point WB.

After take off in RWY 26 report over point WB, except otherwise ATC instructions.

3 - Transit procedure

First radio contact with BALE TWR 3 min before the first report point.

4 - Miscellaneous procedures

Traffic circuit flights : 1400 ft AMSL.

Overflying "petite Camargue Alsacienne" minimum altitude 1900 ft AMSL.

RWY 15/33 : LDG and TKOF on RWY abeam TWY F.

MAIN PRKG : usable by all HEL.

- Ambulance flights to Bâle hospitals : direct routes for the ambulance flights : PPR.

5 - BALE TMA sectors T1-T2-T3

TMA sectors T1-T2-T3 have HX status.
Refer to Swiss AIP ENR 1.4 and French AIP ENR 2.1.

Activation possible H24.

Airspace status check mandatory before penetration.

Activation / deactivation announced by :

RAI 134. 680 - Constant listening mandatory.

TEL : (0)3 89 90 34 67 from France.

(0) 61 325 34 67 from Switzerland.

21 JUN 2018



BALE MULHOUSE

Aérodrome / Aerodrome

6 - Arrivées/Départs Base hélicoptères REGA (EC145 de la garde aérienne Suisse de sauvetage)

L'aide médicale d'urgence apportée par l'hélicoptère de la REGA peut entraîner des mouvements à contre QFU sur cette plateforme.

Le service de contrôle de BALE MULHOUSE assure les espacements entre cet hélicoptère et les avions au roulage sur le TWY B, ou présents aux divers points d'attente.

Une information de trafic sera faite aux équipages sur tous mouvements sur cette plateforme.

VFR Spécial

- Minimums météorologiques (CTR) VFR spécial hélicoptères.

En présence de trafic IFR :

VIS : 1500 m, Plafond : 600 ft.

En l'absence de trafic IFR :

VIS : 800 m, Plafond : 600 ft.

Equipement AD

Equipement de surveillance du trafic : aérodrome équipé de radars primaire et secondaire (voir AD 1.0).

Consignes particulières de radiocommunication

Panne de radiocommunication :

Si possible utiliser le téléphone portable pour contacter la TWR au TEL : 03 89 90 26 41/78 31.

A l'arrivée :

a) Avant réception de la clairance d'entrée dans le circuit de piste, sortir de la CTR par l'itinéraire VFR le plus approprié.

b) Après réception de la clairance d'entrée dans le circuit de piste, poursuivre son atterrissage sur la piste en service.

Au départ :

a) Avant la réception de la clairance de décollage : ne pas décoller.

b) Après la réception de la clairance de décollage : décoller et sortir de la CTR suivant les autorisations reçues.

6 - Arrivals/Departures helicopter base REGA (EC145 of Swiss rescue)

The emergency medical aid provided by the helicopter of the REGA may cause counter-QFU movements on this platform.

The control unit ensures spacing between this helicopter and the aircraft taxiing on TWY B, or present at the different holding points.

A traffic information will be given to the crews as regards any movement on this platform.

Special VFR

- Meteorological minima (CTR) Special VFR helicopters.

With IFR traffic:

VIS : 1500 m, Ceiling: 600 ft.

Without IFR traffic:

VIS : 800 m, Ceiling: 600 ft.

AD equipment

Traffic surveillance equipment: AD equipped with primary and secondary surveillance radars (see AD 1.0).

Special radiocommunication instructions

Radiocommunication failure:

If possible, use mobile phone to contact TWR
TEL : 03 89 90 26 41/78 31.

On arrival:

a) Before reception of the entry clearance in the circuit, leave the CTR via the most appropriate VFR routings.

b) After reception of the entry clearance in the circuit, continue the landing on the RWY in use.

On departure:

a) Before reception of TKOF clearance : do not take-off.

b) After reception of TKOF clearance : take off and leave the CTR according to received clearances.



BALE MULHOUSE

Aérodrome / Aerodrome

Informations diverses / Miscellaneous

Horaires sauf indication contraire / *Timetables unless otherwise specified*
 UTC HIV ; HOR ETE : -1HR / UTC WIN ; SKED SUM : -1HR

- 1 - **Situation / Location** : 6 km NW Bâle, 22 km SE Mulhouse (68 - Haut Rhin).
- 2 - **ATS** : H24.
 FRANCE : Aéroport de BALE MULHOUSE, BP 120, 68304 Saint-Louis.
 TEL : 03 89 90 31 11 - FAX : 03 89 90 25 77.
 SUISSE : Aéroport de BALE MULHOUSE, Case postale 4030, Bâle.
 TEL : (061) 325 31 11 - FAX : (061) 325 25 77.
- 3 - **VFR de nuit / Night VFR** : Agréé / *Approved*.
- 4 - **Exploitant d'aérodrome / AD operator** : Etablissement Public Franco-Suisse de l'aéroport de BALE MULHOUSE.
 Convention Franco-Suisse du 4 juillet 1949.
- 5 - **CAA** : Délégation Bâle-Mulhouse (voir / *see* GEN).
- 6 - **BRIA** : LE BOURGET (voir / *see* GEN).
- 7 - **Préparation du vol / Flight preparation** : RSFTA / *AFTN*.
 Acheminement FPL VFR / *Addressing VFR FPL* : voir / *see* GEN 16.
- 8 - **MET** : VFR: voir / *see* GEN VAC ; IFR: voir / *see* AIP GEN 3.5 ; Station: H24.
- 9 - **Douanes, Police / Customs, Police** : Police : H24.
 Douanes / *Customs* FR : 0400-2300.
 Douanes / *Customs* S : 0415-2300.
- 10 - **AVT** : Carburants / *Fuel* : JET A1 AVGAS, (CIV-MIL).
 SASCA et / *and* KLINZING Aviation : 0400-2200.
 Pas d'avitaillement possible en dehors de ces HOR, sauf préavis avant 2000 auprès des aviateurs.
No refuelling available outside these SKED except PN before 2000 to the refuellers.
 Contacts :
 Mois impairs / *Odd months*
 SASCA
 TEL : +33(0) 3 89 90 29 10 - FAX : +33(0) 3 89 90 49 75.
 Mois pairs / *Even months*
 KLINZING Aviation
 TEL : +33(0) 3 89 90 48 10 - FAX : +33(0) 3 89 90 48 12.
- ← 11 - **RFFS** : Niveau 7 / *Level 7* : pour vols de classe 7 et inférieur / *for flights up to CAT 7 and lower*.
 Niveau 9 / *Level 9* : pour vols de classe 8 et supérieur / *for flights from CAT 8 and higher*.
- 12 - **Péril animalier / Wildlife strike hazard** : Permanent.
- 13 - **Hangars pour aéronefs de passage / Transient aircraft hangars** : Possible.
- 14 - **Réparations / Repairs** : Toutes et entretien / *All repairs and maintenance*.
- 15 - **ACB** : GAGBA.
- 16 - **Transports** : Sur AD, à Bâle, Mulhouse et Saint-Louis.
On AD, at Bâle, Mulhouse and Saint-Louis.
 Navette d'autobus / *Bus shuttle* : Aéroport / Bâle, Aéroport / Mulhouse, Aéroport / Fribourg,
 Aéroport / Colmar, Aéroport / Belfort / Montbéliard.
 Taxis, voitures de location sans chauffeur / *Taxis, car rental without driver*.
- 17 - **Hotels, restaurants** : Bâle, Mulhouse, Saint-Louis.



BALE MULHOUSE

Aérodrome / Aerodrome

- 18 - Divers / Miscellaneous :** service d'assistance aviation générale / *General aviation handling service:*
Pour des raisons de sûreté et de sécurité, l'assistance est obligatoire pour l'aviation générale non basée.
Il est impératif de prendre contact avec le gestionnaire aéroportuaire (EuroAirport +33 (0)3.89.90.33.33) avant le départ de l'aéroport d'origine pour accord préalable. (Voir AD 2 LFSB 4).
L'accompagnement des pilotes et des passagers sur les parkings éloignés est obligatoire et est assuré par le gestionnaire aéroportuaire.
For safety and security reasons, handling is compulsory for all non-based general aviation flights.
It is mandatory to contact the airport operator (EuroAirport +33 (0)3.89.90.33.33) before the departure from the origin airport for prior agreement. (See AD 2 LFSB 4).
Pilots and passengers have to be transported to remote aircraft positions by the airport operator's bussing department