

ATTERRISSAGE A VUE

Visual landing

Ouvert à la CAP
Public air traffic

MONTAUBAN

AD 2 LFDB ATT 01

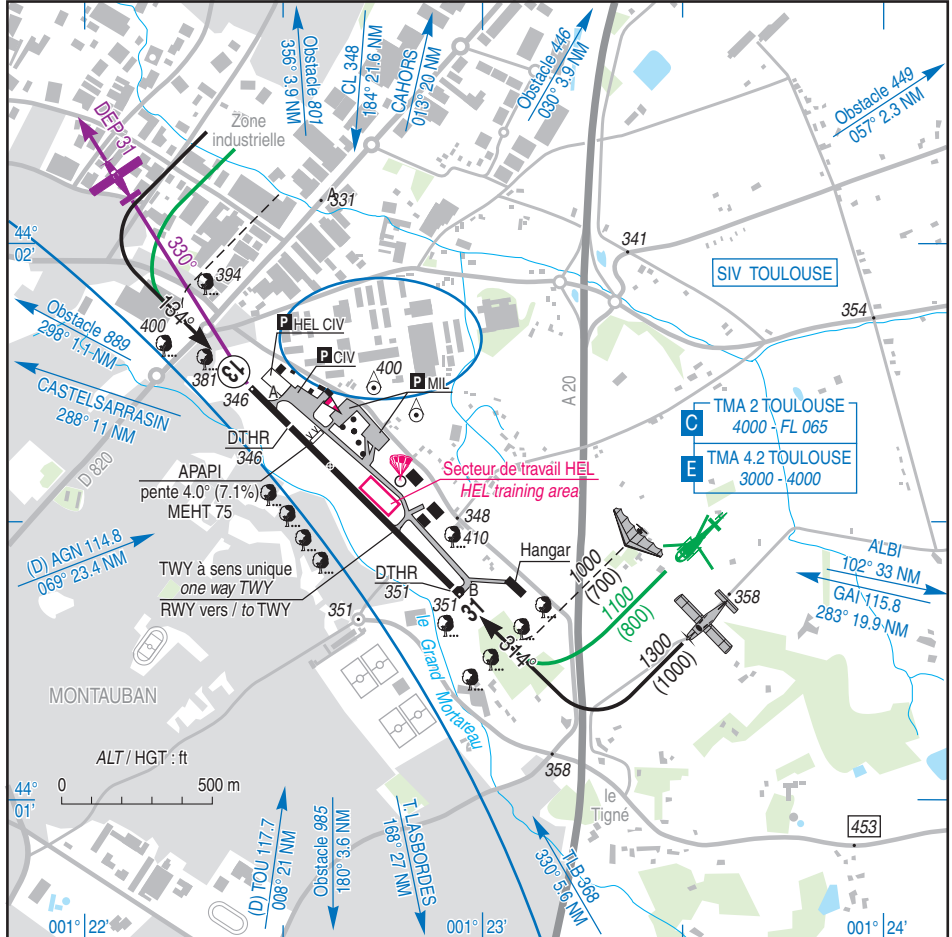
18 JUL 19



ALT AD : 353 (13 hPa)
LAT : 44 01 36 N
LONG : 001 22 37 E

LFDB
VAR : 0°E (15)

APP : TOULOUSE Approche /Approach : 125.175 - 129.300 (au-dessus de/above 3000)
TWR : NIL
A/A (120.600) FR seulement /only



RWY	QFU	Dimensions Dimension	Nature Surface	Résistance Strength	TODA	ASDA	LDA
13	134	970 x 20	Revêtue Paved	5.7 t	970	970	785
31	314						

(1) voir/see TXT 01

Aides lumineuses : NIL

Lighting aids : NIL

MONTAUBAN

Consignes particulières / *Special instructions*

Conditions d'utilisation de l'AD

- AD réservé aux ACFT munis de radio.
- AD enclavé dans l'agglomération.

Rassemblement d'ACFT uniquement sur PPR PN 1 semaine exploitant.

- Mise en marche moteur interdite si parachutage en cours.

TODA RWY 31 réduite cause présence d'obstacles dans la trouée d'envol 31.

Dangers à la navigation aérienne

ACFT : turbulence de sillage possible dans les zones et sur les axes fréquentés par les HEL lourds.

Procédures et consignes particulières

QFU 134° préférentiel cause environnement.

Tours de piste basse hauteur interdits.

Touch and go interdits au QFU 314°.

LDG QFU 134° : maintenir strictement le plan de descente de 7,1% jusqu'à la D 820.

Dans certaines conditions météorologiques, des départs de la Cie FB Aéro peuvent être amenés à décoller depuis le QFU 134° alors que la piste 31 est en service (lors de cette configuration, les trafics utilisant la piste en service restent prioritaires).

DEP QFU 314° : alignement impératif à l'extrémité de piste, maintenir l'axe jusqu'au bout de piste, puis RM 330° dès que possible.

- Roulage interdit hors RWY et TWY.

- Hélicoptères : translation jusqu'aux parkings CIV ou MIL.

- Roulage sur le TWY : HEL en translation prioritaire pour couper le TWY B et rejoindre le parking MIL.

- HEL CIV : translation jusqu'au parking HEL CIV, de préférence zone herbeuse au NW du parking CIV.

AD très sensible au bruit.

PPR obligatoire PN 24 HR OPS MIL pour les ACFT non basés à destination du 9ème BSAM (Bataillon de soutien aéromobile).

Activités diverses

Parachutage sur AD (N°315). SFC/FL085, LUN-VEN : SR-SS; activité réelle connue de TOULOUSE INFO 121.250.

AD operating conditions

- AD reserved for radio equipped ACFT.

- AD located into urban area.

ACFT meeting submit to PPR PN 1 week from AD operator.

- Start up engine prohibited when jumping activity in progress.

Reduced TODA RWY 31 due to presence of obstacles within the departure funnel 31.

Air navigation hazards

ACFT: possible wake turbulence in areas and tracks used by heavy HEL.

Procedures and special instructions

Preferred QFU: 134° due to environment.

Low traffic pattern prohibited.

Touch and go prohibited QFU 314°.

LDG QFU 134°: maintain strictly the descent slope of 7,1% till D 820.

In some weather conditions, some departures from FB Aéro company may be required to take off from QFU 134° while RWY 31 is in use (In this configuration, traffic using RWY in use remains a priority).

DEP QFU 314°: compulsory line up at the end of the RWY, maintain the axis till the end of the RWY, then turn MAG 330° as soon as possible.

- Taxiing prohibited except on RWY and TWY.

- Helicopters: translation to CIV or MIL aprons.

- Taxiing instruction: priority to HEL in translation to cross over TWY B and join MIL apron.

- CIV HEL: translation to HEL CIV apron, preferably over grass strip NW of CIV apron.

Noise-sensitive AD.

PPR PN 24 HR OPS MIL: mandatory for non based ACFT going to 9eme BSAM.

Special activities

PJE on AD (N°315). SFC/FL085, MON-FRI: SR-SS real activity known on TOULOUSE INFO 121.250.

MONTAUBAN

Informations diverses / Miscellaneous

Horaires sauf indication contraire / *Timetables unless otherwise specified*
 UTC HIV ; HOR ETE : -1HR / *UTC WIN ; SUM SKED : -1HR*

- 1 - **Situation / Location** : 2 km NE Montauban (82 - Tarn et Garonne).
- 2 - **ATS** : NIL.
- 3 - **VFR de nuit / Night VFR** : Non agréé / *Not approved*.
- 4 - **Exploitant d'aérodrome / AD operator** : ACB Montalbanais.
- 5 - **CAA** : DSAC Sud (voir / *see* GEN).
- 6 - **BRIA** : BORDEAUX (voir / *see* GEN).
- 7 - **Préparation du vol / Flight preparation** : Borne internet à l'ACB Montalbanais/ *Internet access at ACB Montalbanais*
 Acheminement FPL VFR / *Addressing VFR FPL* : voir / *see* GEN 12.
- 8 - **MET** : VFR : voir / *see* GEN VAC ; IFR : voir / *see* AIP GEN 3.5 ; Station : NIL.
- 9 - **Douanes, Police / Customs, Police** : NIL.
- ← 10 - **AVT** : Carburant / *Fuel* : 100 LL. Lubrifiant assuré en dépannage / *Lubricant : emergency supply only*
 (AERO DM 15W50) 0800-1100, 1300-1800.
 CB Visa Mastercard (Automate 100 LL), chèques ou espèces HJ / *Credit Card Visa Mastercard*
 (*Fuel dispenser 100 LL*), *cheque or cash on day time*.
 MIL : TRO - F34 uniquement / *only*.
 PPR du / *from* 9ème BSAM - TEL : 05 63 91 37 03.
- 11 - **RFFS** : Niveau 1 / *Level 1*.
- 12 - **Péril animalier / Wildlife strike hazard** : NIL.
- 13 - **Hangars pour aéronefs de passage / Transient aircraft hangars** : NIL.
- 14 - **Réparations / Repairs** : NIL.
- ← 15 - **ACB** : Montalbanais - 300, rue Maurice Delpouys - 82000 MONTAUBAN
 TEL : 05 63 66 47 44 - FAX : 09 55 52 47 44
 E-mail : contact@aeroclub-montalbanais.fr
 Autres usagers : CQR TEL : 05 63 66 24 98 - FAX : 05 63 66 05 81.
- 16 - **Transports** : Taxis, bus à proximité/ *in vicinity* .
- 17 - **Hotels, restaurants** : Restaurants sur / *at* AD. Hôtels à proximité / *in vicinity*.
- 18 - **Divers / Miscellaneous** : OPS MIL - TEL PNIA : 821 821 37 03.
 STE FBAERO - TEL : 06 11 54 13 83.