

ATTERRISSAGE A VUE

Visual landing

Ouvert à la CAP
Public air traffic

CAHORS LALBENQUE

AD 2 LFCC ATT 01

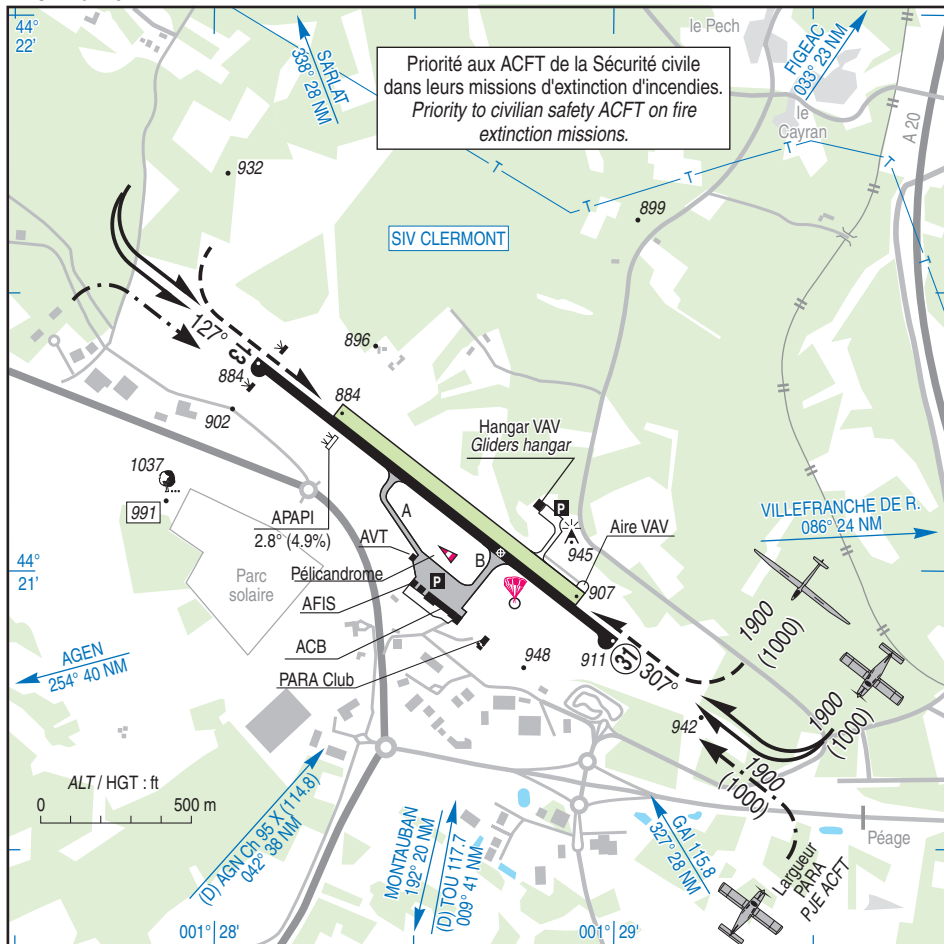
18 MAY 23

	ALT AD : 912 (33 hPa) LAT : 44 21 02 N LONG : 001 28 43 E	LFCC VAR : 1°E (20)
---	--	-------------------------------

APP : CLERMONT Approche / Approach 133.725

TWR : NIL

AFIS : 119.225



RWY	QFU	Dimensions	Nature Surface	Résistance Strength	TODA	ASDA	LDA
13 31	127 307	1500 x 30	Revêtue Paved	32 F/B/W/T	1500 1500	1500 1500	1500 1500
13 L 31 R	127 307	1080 x 50	Non revêtue Unpaved	-	1080 1080	1080 1080	1080 1080

Aides lumineuses :

BI RWY 13/31

Balisage rétro réfléchissant sur TWY A

Lighting aids :

LIL RWY 13/31

Retroreflecting lighting on TWY A

CAHORS LALBENQUE

Consignes particulières / *Special instructions*

Conditions d'utilisation de l'AD

Activité IFR possible.
AD réservé aux ACFT munis de radio.
Utilisation simultanée des deux pistes interdite.

Dangers à la navigation aérienne

Dans certaines conditions météorologiques, les attelages avions-planeurs du Centre de Vol à Voile Lotois peuvent être amenés à décoller depuis le QFU 307° alors que la piste 13 est en service (lors de cette configuration, les trafics utilisant la piste en service restent prioritaires).

Procédures et consignes particulières

Piste bombée : prudence recommandée avant de pénétrer sur la piste à cause de l'absence de visibilité.
PRKG en pente : cales recommandées.
Tout TKOF ou LDG d'ACFT est suspendu si un ACFT est immobilisé sur la piste non revêtue.

Utilisation de la piste non revêtue :

- Piste inutilisable après fortes pluies.
- Utilisation de la piste non revêtue à préciser en tour de piste ainsi que le QFU utilisé en finale.
- Prudence avant de couper la piste revêtue, annonce sur **FREQ AFIS** : arrêt obligatoire pour vérification visuelle des axes d'atterrissages avant la traversée.
- Accotements non stabilisés.
- Après traversée, dégagement en face des TWY A ou B, entre les cônes blancs et les balises lumineuses.

Activités diverses

Parachutage sur AD (N° 391) FL 140, SR - SS+30.
Au-dessus FL 115, activité réelle connue de TOULOUSE APP.

En dessous du FL 115 : activité réelle connue de CLERMONT APP et de CAHORS A/A.

Circuit ACFT largueurs parachutistes au SW.

AD operating conditions

*Possible IFR operations.
AD reserved for radio-equipped ACFT.
Simultaneous use of both RWY prohibited.*

Air navigation hazards

In certain weather conditions, couplings ACFT-glider of Lotois Gliding Center may have to take-off from preferred QFU 307° while RWY 13 is in use (in this configuration, priority is given to the traffic using the RWY in use).

Procedures and special instructions

*Domed runway : caution is advised before entering RWY due to lack of visibility along RWY.
Sloping PRKG : wheel chocks recommended.
TKOF and LDG of ACFT prohibited if an ACFT is immobilized on the unpaved RWY.*

Use of the unpaved RWY :

- *RWY unusable after heavy rainfalls.*
- *Use of the unpaved RWY and QFU used in final must be specified for traffic patterns.*
- *Caution before crossing the paved RWY, announcement on AFIS FREQ : a stop is mandatory for visual check of landing axis before the crossing.*
- *Non-stabilized shoulders.*
- *After crossing, clear opposite TWY A and B, between white beacons and lightings.*

Special activities

*PJE (NR 391) on AD, FL 140, SR - SS+30.
Above FL 115, real activity known on TOULOUSE APP.*

Below FL 115 : real activity known by CLERMONT APP and by CAHORS A/A.

PJE ACFT circuit SW of AD.

CAHORS LALBENQUE

Informations diverses / Miscellaneous

Horaires sauf indication contraire / *Timetables unless otherwise specified*
 UTC HIV ; HOR ETE : -1HR / UTC WIN ; SUM SKED : -1HR

- 1 - **Situation / Location** : 12 km S Cahors (46-Lot).
- ← 2 - **ATS** : AFIS : LUN-VEN / *MON-FRI* : 0815-1100, 1300-1700.
 En dehors de ces HOR O/R AFIS pour vols IFR / *Outside these SKED, O/R AFIS for IFR only.*
 SAM, DIM et JF : assuré uniquement au profit des vols IFR avec PPR le jour ouvrable précédent avant 1600.
SAT, SUN and HOL : possible only for IFR flights on PPR before 1600 on the previous working day.
 Aérodrome de CAHORS - 46230 CIEURAC
 TEL : 05 65 21 00 48 (AFIS) - FAX : 05 65 21 52 13.
 E-mail : afis@cahors-sud.fr
- 3 - **VFR de nuit / Night VFR** : Agréé / *Approved.*
- ← 4 - **Exploitant d'aérodrome / AD operator** : Syndicat Mixte - Aérodrome de Cahors Lalbenque
 46230 CIEURAC
 TEL : 05 65 21 52 12
 E-mail : contact@cahors-sud.fr
- 5 - **CAA** : DSAC Sud (voir / *see* GEN).
- 6 - **BRIA** : BORDEAUX (voir / *see* GEN).
- 7 - **Préparation du vol / Flight preparation** : Acheminement FPL VFR / *Addressing VFR FPL* : voir / *see* GEN.
- 8 - **MET** : VFR : voir / *see* GEN VAC ; IFR : voir / *see* AIP GEN 3.5 ; Station : NIL.
- 9 - **Douanes, Police / Customs, Police** : NIL.
- 10 - **AVT** : Carburant / *Fuel* : 100 LL, JET A1 - Lubrifiant / *Lubricant* : NIL
 (CIV-MIL) LUN-VEN / *MON-FRI* : 0800-1100, 1300-1700.
 Paiement : espèces, carte crédit TOTAL, chèques.
Payment : cash, TOTAL credit card, cheques.
 Automate 100 LL : carte TOTAL / 100 LL automatic dispenser : *TOTAL card.*
- 11 - **RFFS** : Niveau 1 / *Level 1.*
- 12 - **Péril animalier / Wildlife strike hazard** : NIL.
- 13 - **Hangars pour aéronefs de passage / Transient aircraft hangars** : Possible O/R SCI FKairbase
 TEL : 06 11 46 65 88.
 www.fkairbase.com
- 14 - **Réparations / Repairs** : Aéro Maintenance du Quercy
 TEL : 09 84 20 64 55 / 05 65 30 97 44
 E-mail : aeroduquercy@free.fr
 MTA Aviation Cahors
 TEL : 05 65 24 75 28
 E-mail : cahors@mta-aviation.com
- 15 - **ACB** : du Quercy TEL : 05 65 21 05 96.
 Centre de VAV Iotois TEL : 05 65 21 76 09.
 CERP (Centre Ecole Régional de Parachutisme) TEL : 05 65 21 00 54 - FAX : 05 65 21 08 47.
 Airvolia TEL : 06 27 49 49 09.
- 16 - **Transports** : Taxi O/R AFIS.
- 17 - **Restaurant** : Sur / *At AD.*
- 18 - **GRF** : Service d'évaluation et de report de l'état de surface de piste : HOR ATS.
Global reporting format : ATS SKED.