

APPROCHE A VUE

Visual approach

Ouvert à la CAP
Public air traffic

BORDEAUX MERIGNAC

AD 2 LFBD APP 01

04 NOV 21



ALT AD : 166 (6 hPa)
LAT : 44 49 43 N
LONG : 000 42 55 W

LFBD
VAR : 0° (20)

FIS : AQUITAINE Information 120.575

ATIS : 131.155 ☎ 05 57 92 81 04

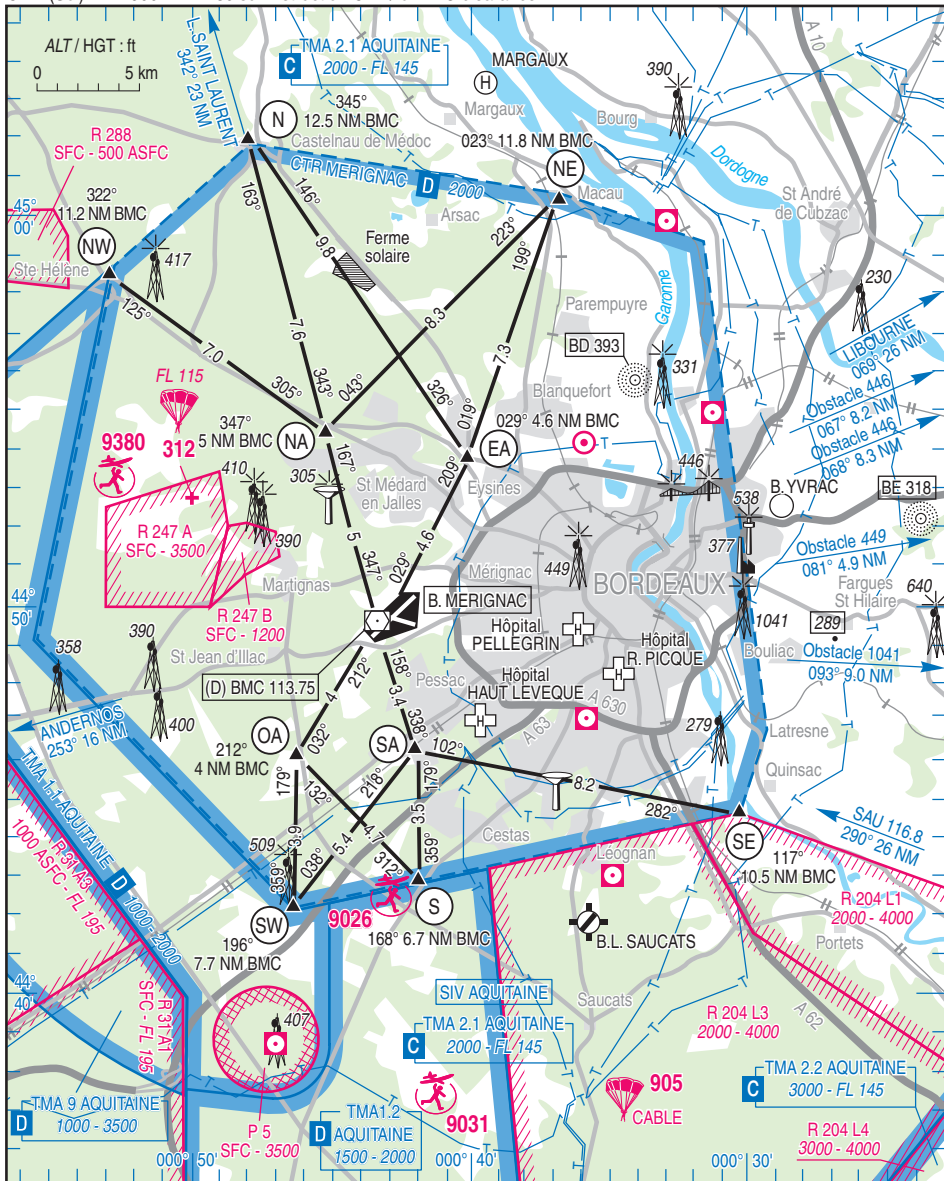
APP : AQUITAINE Approche / Approach 129.875 - 126.730 (s)

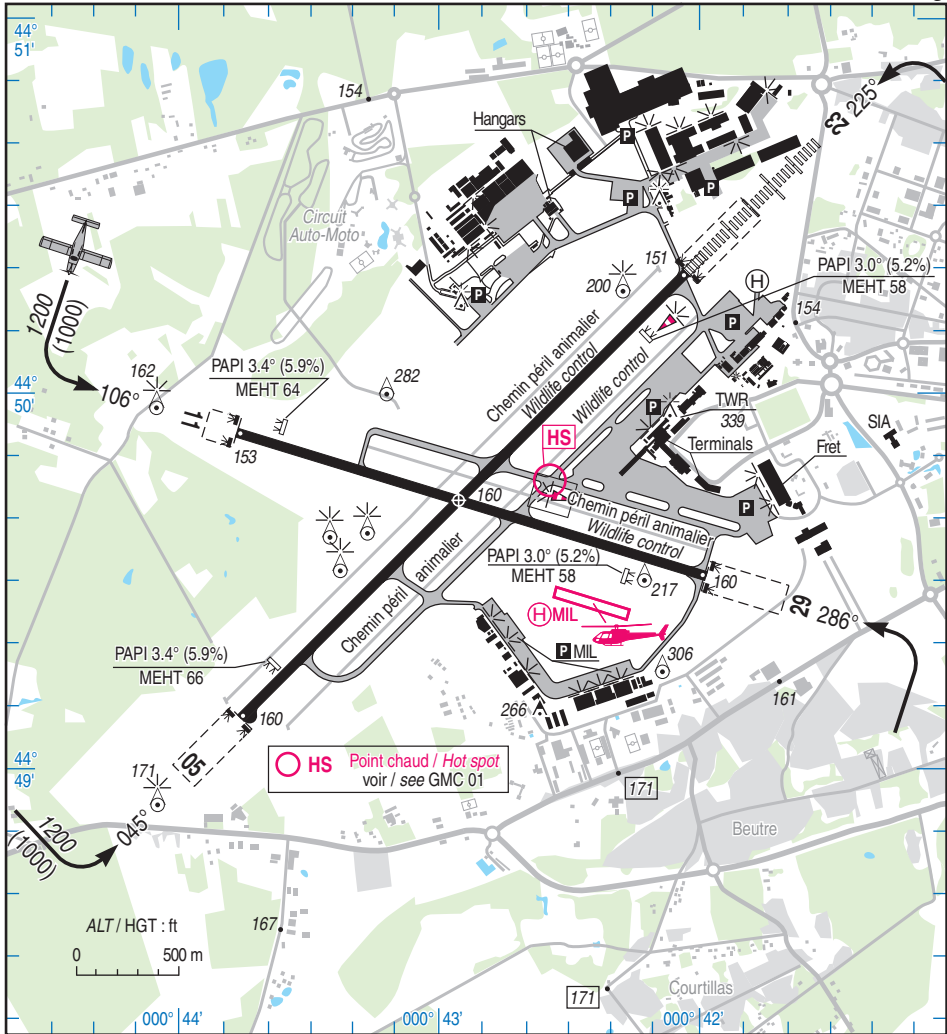
TWR : 118.300

GND (Sol) : 121.900 - 121.730 sur instruction CTL / on ATC clearance

ILS/DME RWY 23 BD 110.3

ILS/DME RWY 29 BEI 111.15





HS Point chaud / Hot spot
voir / see GMC 01

ALT / HGT : ft
0 500 m

RWY	QFU	Dimensions Dimension	Nature Surface	Résistance Strength	TODA	ASDA	LDA
05 23	045 225	3100 x 45	Revêtue Paved	64 F/C/W/T	3100-3500* 3500	2700-3100* 3100	3100 3100
11 29	106 286	2415 x 45	Revêtue Paved	53 F/C/W/T	2765 2575	2365 2415	2415 2415

* Pour les gros porteurs (H), sur autorisation du contrôle. A demander lors de la mise en route.
For heavy weight ACFT (H), on ATS clearance. On request when starting up.

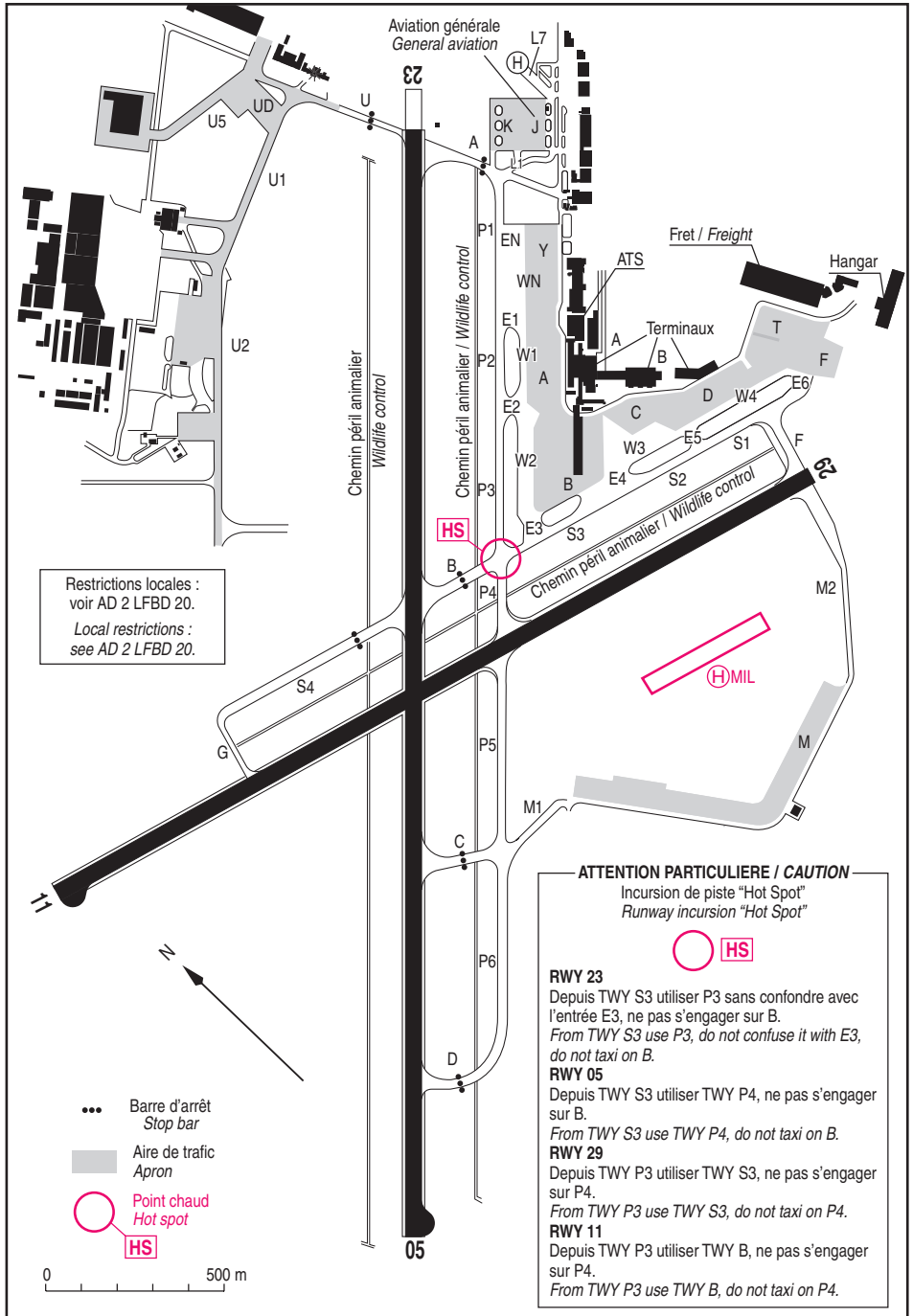
Aides lumineuses :

HI RWY 05/23
HI RWY 23, ligne APCH 900 m.
BI RWY 11/29

Lighting aids :

RWY 05/23, LIH
RWY 23, Approach line 900 m.
RWY 11/29, LIL

04 NOV 21



Restrictions locales : voir AD 2 LFBD 20.
Local restrictions : see AD 2 LFBD 20.

ATTENTION PARTICULIERE / CAUTION
Incursion de piste "Hot Spot"
Runway incursion "Hot Spot"

RWY 23
Depuis TWY S3 utiliser P3 sans confondre avec l'entrée E3, ne pas s'engager sur B.
From TWY S3 use P3, do not confuse it with E3, do not taxi on B.

RWY 05
Depuis TWY S3 utiliser TWY P4, ne pas s'engager sur B.
From TWY S3 use TWY P4, do not taxi on B.

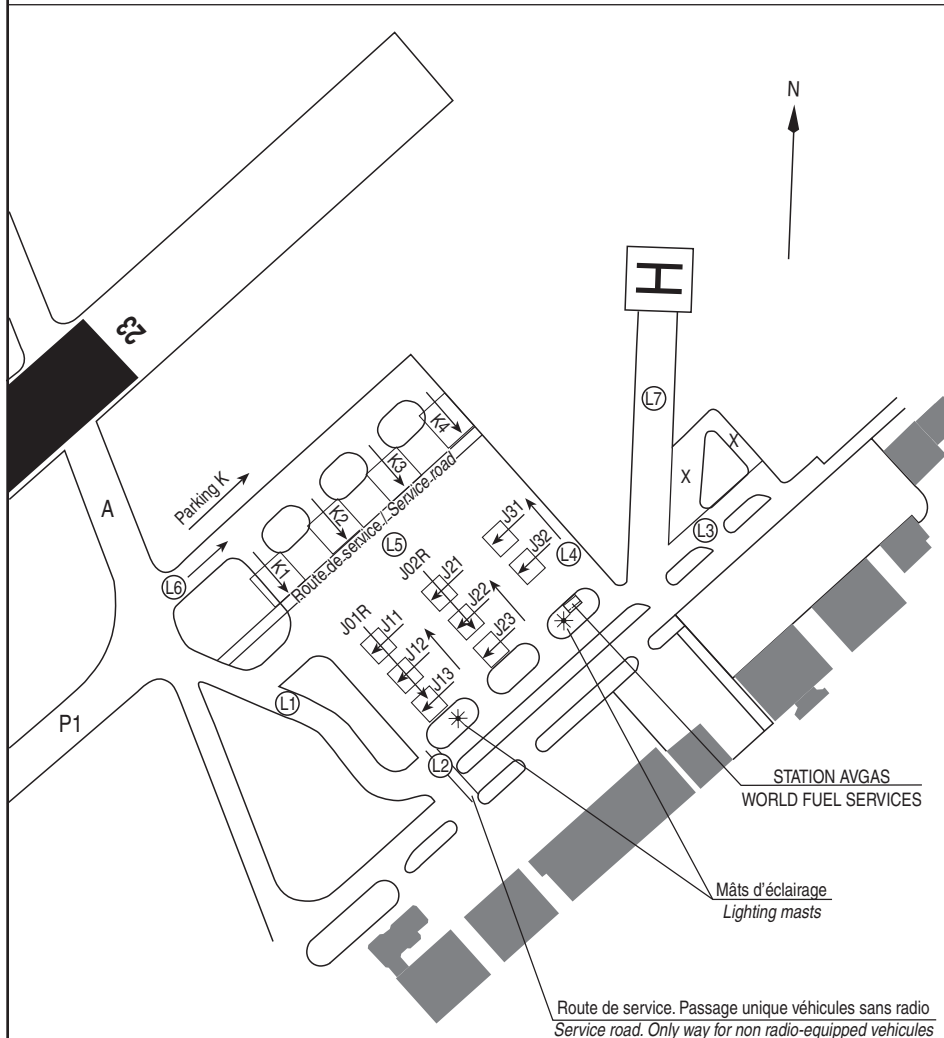
RWY 29
Depuis TWY P3 utiliser TWY S3, ne pas s'engager sur P4.
From TWY P3 use TWY S3, do not taxi on P4.

RWY 11
Depuis TWY P3 utiliser TWY B, ne pas s'engager sur P4.
From TWY P3 use TWY B, do not taxi on P4.

04 NOV 21

PARKINGS KILO - JULIET

AVIATION GENERALE
General aviation



Route de service. Passage unique véhicules sans radio
Service road. Only way for non radio-equipped vehicles

Envergures MAX/MAX wingspan :

- TWY L1 : 21.50 m sauf section empruntée lors de la sortie de L5 : 26.30 m.
21.50 m except section used when exit L5 : 26.30 m.
- TWY L2 : 14 m.
- TWY L3 : 15 m.
- TWY L4 : 16.30 m.
- TWY L5 et/and L6 : 26.30 m.

Utilisation des postes de stationnement/Use of parking stands : Voir/See
AD 2 LFBD 11, 12 et/and 13.

0 100m

BORDEAUX MERIGNAC**Consignes particulières / Special instructions****Conditions d'utilisation de l'AD**

Service assistance aéroportuaire obligatoire : voir TXT 03

Les essais moteurs devront avoir été effectués avant la demande de roulage.

Du 1er avril au 31 octobre, cause saturation des postes de stationnement, l'obtention d'un poste est soumise à la demande avant le départ auprès de l'exploitant aéroportuaire SA-ADBM par FAX. Cette procédure ne s'applique pas aux ACFT basés, aux ACFT d'Etat, ni aux SMUH.

Vols de planeurs et d'ULM interdits dans la CTR.

Procédures et consignes particulières

- Points de compte rendu

AD operating conditions

Compulsory Airport handling service : see TXT 03

Engine tests should have been carried out before taxi request.

From 1st APR to 31st OCT, due to ACFT stands congestion, obtaining a stand is subject to a request before the departure, to the airport manager SA-ADBM by FAX. This procedure does not apply to based ACFT, State and Medical ACFT.

Glinters and ULM prohibited within the CTR.

Procedures and special instructions

- Reporting points

Points	Coordonnées Coordinates	Noms Names
NW	44°58'32"N - 000°52'51"W	Ste Hélène
NA	44°54'27"N - 000°44'50"W	Carrefour / crossroads D1215 / D6 St Médard
EA	44°53'37"N - 000°40'08"W	Carrefour / crossroads D1215 / D1 Le Taillan
N	45°01'44"N - 000°47'49"W	Castelnau-de-Médoc
NE	45°00'30"N - 000°36'45"W	Macau
SW	44°42'15"N - 000°46'12"W	Antenne / Antenna croix d'Hins
SA	44°46'30"N - 000°41'30"W	Usine / factory Gazinet
S	44°43'00"N - 000°41'25"W	Carrefour / Crossroads D1010 / D214 La Birade
SE	44°44'45"N - 000°30'15"W	Île de la Lande
OA	44°46'11"N - 000°46'16"W	Usine déchetterie / Waste reception center

Itinéraires VFR

Sauf clairance particulière du contrôle, ces itinéraires sont suivis :

- en situation de VFR SPECIAL.
- en VMC dans le cadre du respect de l'environnement.

Ces itinéraires sont à double-sens, utilisables pour les départs, les arrivées et les transits.

Sauf clairance particulière :

- une altitude de survol de 1500 ft AMSL sera respectée sur tous les itinéraires (excepté la sortie par SW, cf. § "Procédure de départ").

VFR routes

Except ATC particular clearance, these routes are intended to :

- special VFR conditions.
- VMC environmental protection respect.

These routes are two-way, usable for departures, arrivals and transits.

Except particular clearance :

- an overfly altitude of 1500 ft AMSL will be respected on all routes (except the exit by SW, cf. § "Departing procedures").

Transit dans LE SIV AQUITAINE

Le service d'information de vol rendu sur la fréquence AQUITAINE Information aux aéronefs évoluant en VFR à l'intérieur des espaces de classe E et G du SIV AQUITAINE peut être interrompu sans préavis. Dans ce cas, tout transit en espace de classe D doit faire l'objet d'une demande de clairance sur les fréquences AQUITAINE Approche secteur BW 129.875 ou secteur BE 119,275.

Transit within AQUITAINE FIS

Flight information service given on frequency AQUITAINE Information to VFR flights inside class E and G relevant from AQUITAINE FIS can be interrupted without any forecast. In that case each class D airspace transit must be cleared on AQUITAINE Approach frequencies sector BW on 129.875 or BE on 119.275.

BORDEAUX MERIGNAC

RWY	Itinéraires * Tracks **		
	23/05	LFBD -- NA -- NW	LFBD -- NA == N
LFBD -- SA -- SW		LFBD -- SA -- S	LFBD -- SA == SE
29		LFBD -- EA -- N	LFBD -- EA == NE
	LFBD -- SA -- SW	LFBD -- SA -- S	LFBD -- SA == SE
11		LFBD -- EA -- N	LFBD -- EA == NE
	LFBD -- OA -- SW	LFBD -- OA == S	

* Tous les itinéraires sont à double sens

** All tracks are two-way

Légende : -- VIS ≥ 1500 m ; == VIS ≥ 3000 m

Procédures d'arrivée

Les aéronefs à destination de LFBF et évoluant en espace aérien non contrôlé doivent contacter MERIGNAC TWR, 3 minutes avant le survol des points d'entrée.

Le dégagement par la piste inactive est soumis à autorisation du contrôle.

Il est considéré comme effectif dès lors que le nez de l'ACFT se situe au droit du chemin FLA (lutte aviaire).

Procédure de départ

Pour les vols vers le Sud-Ouest : en raison de la présence de la TMA 1.1 dont le plancher est à 1000ft AMSL, le point de sortie par défaut est le point S. La sortie par SW est possible sur demande et autorisation du CTL uniquement et à l'altitude donnée par le CTL.

De plus, l'attention des pilotes est attirée sur la proximité de la zone LF P 5 du Barp. Il est nécessaire d'adapter la navigation en conséquence.

Arrival procedures

Aircraft bound to LFBF and operating in uncontrolled airspace must call MERIGNAC TWR, 3 minutes before overflying of entry points.

The clearing via inactive RWY is subject to ATC clearance.

It is considered as effective as soon as ACFT nose crosses FLA way (bird control).

Departing procedures

For flights to SW : due to the TMA 1.1 presence whose lower limit is 1000 ft AMSL, the default exit point is point S. Exit via SW is possible on request and ATC clearance only and at the altitude given by ATC.

In addition, pilot's attention is drawn toward the Barp LF P 5 area proximity. It is necessary to adapt the navigation accordingly.

BORDEAUX MERIGNAC**VFR de nuit**

Contact radio obligatoire avant de p n trer en espace D
aupr s de AQUITAINE Approche.

Equipement AD

Equipement de surveillance du trafic : AD quip d n
radar primaire et secondaire (voir AD 1.0).

Consignes particuli res de radiocommunicationPanne de radiocommunication l rrv e

Si la panne survient avant d voir re u l autorisation de
p n trer en CTR, l ronef ne devra pas y p n trer.

Si la panne survient l nt rieur de la CTR :

- avant d voir re u la clairance d ntr e dans le circuit de
piste : sortir de la CTR par l tin raire VFR le plus
appropri .

- apr s avoir re u la clairance d ntr e dans le circuit de
piste : poursuivre son atterrissage comme indiqu dans
la clairance.

Panne de radiocommunication au d part

Avant d collage : ne pas d coller.

Apr s d collage : quitter la CTR en respectant la derni
re clairance (itin raire et altitude).

Night VFR

*Radio contact with AQUITAINE Approach compulsory
before entering D airspace.*

AD equipment

*Traffic surveillance equipment : AD equipped with
primary and secondary surveillance radar (see AD 1.0).*

Special radiocommunication instructionsRadiocommunication failure on arrival

*If failure occurs before the reception of CTR entering
clearance, the aircraft shall not enter the airspace.*

If failure occurs inside the CTR :

*- before having received traffic pattern integration
clearance, leave the CTR by the most suitable VFR
route.*

*- after having received traffic pattern integration
clearance, continue landing as cleared.*

Radiocommunication failure on departure

before take off : do not take off.

*After take off : leave CTR according to last clearance
(route and altitude)*

Informations diverses / Miscellaneous

Horaires sauf indication contraire / *Timetables unless otherwise specified*
UTC HIV ; HOR ETE : -1HR / UTC WIN ; SUM SKED : -1HR

- 1 - **Situation / Location** : 10 km W Bordeaux (33 - Gironde).
- 2 - **ATS** : H24 - A roport de BORDEAUX M rignac - BP 70116 - 33704 M rignac Cedex.
TEL : 05 57 92 83 60 - FAX : 05 57 92 83 34.
- 3 - **VFR de nuit / Night VFR** : Agr / *Approved.*
- 4 - **Exploitant d rodrome / AD operator** : SA-ADBM - H24 - TEL : 05 56 34 50 10. FAX : 05 56 34 54 06 -
SITA : BODAPXH.
- 5 - **CAA** : DSAC Sud-Ouest (voir / *see* GEN).
- 6 - **BRIA** : H24 TEL : 05 57 92 60 84.
- 7 - **Pr paration du vol / Flight preparation** : RSFTA / AFTN
Acheminement FPL VFR / *Addressing VFR FPL* : voir / *see* GEN 12.
- 8 - **MET** : VFR : voir / *see* GEN VAC ; IFR : voir / *see* AIP GEN 3.5 ; Station : 0500-0200.
- 9 - **Douanes / Customs** : H24 TEL : 05 57 92 65 40 / 43.
Police : H24 TEL : 05 56 13 32 00.
- 10 - **AVT** : Carburants / *Fuel* : (CIV-MIL) 100 LL-TRO
AVT 100 LL Limit : station carburant aire JULIET O/R HOR WORLD FUEL SERVICES. Paiement
uniquement par carte WFS, AVCARD, MULTI SERVICE ESSO, COLT, MH AVIATION, CB ou American
Express.
*AVT 100 LL Restriction : fuel station on JULIET area O/R HOR WORLD FUEL SERVICES. Payment
only by WFS, AVCARD, MULTI SERVICE ESSO, COLT, MH AVIATION card, credit card or American
Express.*
Lubrifiants / *Lubricants* : 100 - 120 - D100 - Turbo oil 23/80 et / and 274 (MIL)
MIL : O/R durant ouverture BA 106 / *During AFB 106 activity* :
Carburants / *Fuel* : F34 - Lubrifiants / *Lubricants* : NIL.

BORDEAUX MERIGNAC

- 11 - **RFFS** : Niveau 8 / *Level 8*.
- 12 - **Péril animalier / Wildlife strike hazard** : Permanent.
- 13 - **Hangars pour aéronefs de passage / Transient aircraft hangars** : NIL.
- 14 - **Réparations / Repairs** : NIL.
- 15 - **ACB** : CAPAM
- 16 - **Transports** : Taxis, autobus, navette SNCF et centre ville, location de voitures.
Taxis, bus, shuttle to city center and railway station, car rental.
- 17 - **Hotels, restaurants** : Hôtels à proximité, restaurants sur AD.
Hotels in the vicinity, restaurants on AD.
- 18 - **Divers / Miscellaneous** : **Services d'assistance aviation générale / General aviation handling services** :

AVIAPARTNER EXECUTIVE :

TEL : 05 40 54 97 95 / FAX : 05 40 54 97 97

E-mail : bod.executive@aviapartner.aero

Fréquence / *Frequency* : 131.800 MHz

ALYZIA PROVINCE :

TEL : 05 56 34 53 54 / FAX : 05 56 34 53 55

E-mail : executive.bod@alyzia.com

Avitaillement / Fueling :

WORLD FUEL SERVICES :

TEL : 05 56 34 51 72 / FAX : 05 56 34 51 62

TOTAL :

TEL : 05 56 34 38 52 / FAX : 05 56 13 03 57

Escale militaire BA 106 / MIL AFB 106 :

TEL : 05 57 53 61 05 / FAX : 05 57 53 61 04

RSFTA / *AFTN* : LFB DY XY X